

Junij 2002

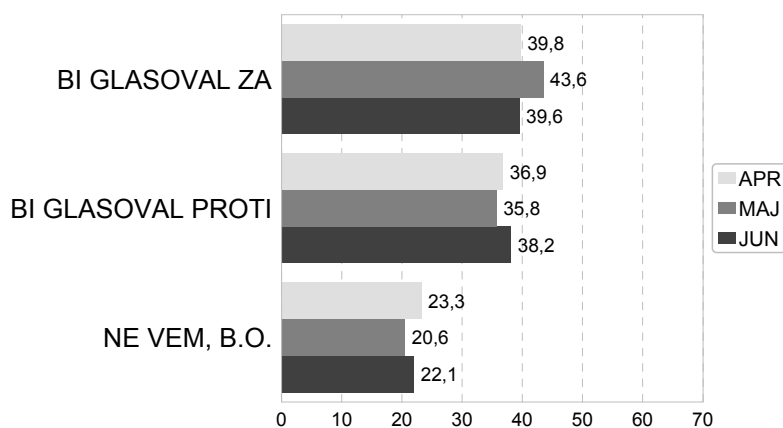
Podpora vključevanju Slovenije v Nato

Podatki iz poročila Centra za raziskavo javnega mnenja Fakultete za družbene vede

Junjska meritev v primerjavi z majsko kaže na padec podpore javnosti vključevanju Slovenije v zvezo NATO. Na konkretno vprašanje »Če bi že naslednjo nedeljo prišlo do referendumu o vstopu Slovenije v NATO, kako bi glasovali?«, je večina – 39,6 % izrazila podporo vključevanju Slovenije v zvezo NATO, skorajda enak delež - 38,2 % respondentov pa vstopa Slovenije v zvezo NATO ne podpira. Neopredeljenih pri tem vprašanju je 22,1 % vprašanih. V primerjavi z majsko meritvijo je podpora nižja za 4 odstotne točke, za 2,4 odstotne točke pa je višja tudi aktivna nepodpora. S tem se razmerja podpore oz. nepodpore vključevanju Slovenije v zvezo NATO vračajo na raven letošnjih meritev.

Graf 4.4

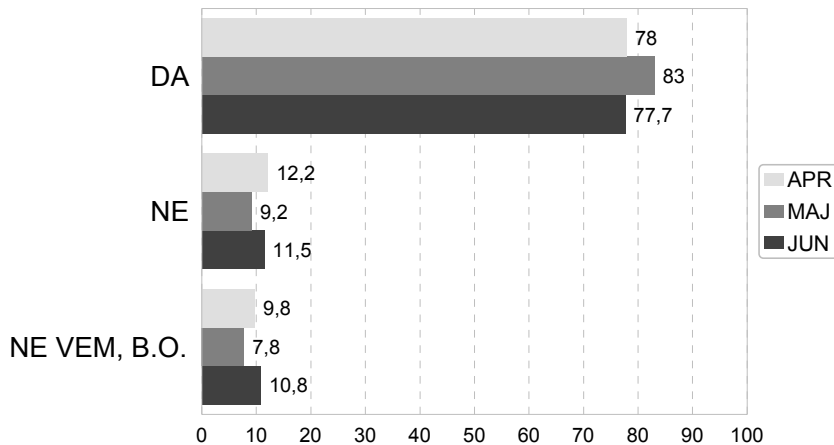
V PRIMERU REFERENDUMA ZA VSTOP V NATO...



CJM, POLITBAROMETER, junij 2002

Tudi junjska meritev pa kaže na visoko pripravljenost za udeležbo na morebitnem referendumu za vstop Slovenije v NATO. Svojo udeležbo napoveduje 78 % vprašanih.

ČE BO PRIŠLO DO REFERENDUMA O VKLJUČITVI SLOVENIJE V NATO, ALI SE GA BOSTE UDELEŽILI ALI NE?



CJM, POLITBAROMETER, junij 2002

Podpora vstopu v NATO je glede na strukturne kazalce manj enoznačna in enosmerna, kot pri vprašanju vstopa Slovenije v EU. Konkretno: Podpora vstopanju Slovenije v NATO se v časovni dimenziji zmanjšuje med mlajšimi respondenti, nekoliko pa se povečuje med respondenti v najvišji starostni kategoriji.

Glede na izobrazbo respondentov zaznamo nekoliko drugačen vzorec podpore kot v primeru vključevanja v EU. Med višje izobraženimi respondenti se povečuje delež opredeljenih, hkrati s tem pa se krepi tako podpora kot nepodpora vstopu v NATO. Med visoko izobraženimi je tako tudi v junijski meritvi ohranjeno razmerje večinske nepodpore med visoko izobraženimi. Konkretno: Vstop Slovenije v NATO podpira 44% vprašanih, nasprotuje pa mu 47 % visoko izobraženih, slabih 10 % pa je neopredeljenih.

Nasprotno pa se med nižje izobraženimi respondenti povečuje delež neopredeljenih pri tem vprašanju, kar je v tokratni meritvi povzročilo skorajda popolno izenačenje deležev podpore, nepodpore in neopredeljenih. Za vstop bi tako glasovalo 33 %, proti 34 %, neopredeljenih pa je 33 % respondentov z nižjo izobrazbo.

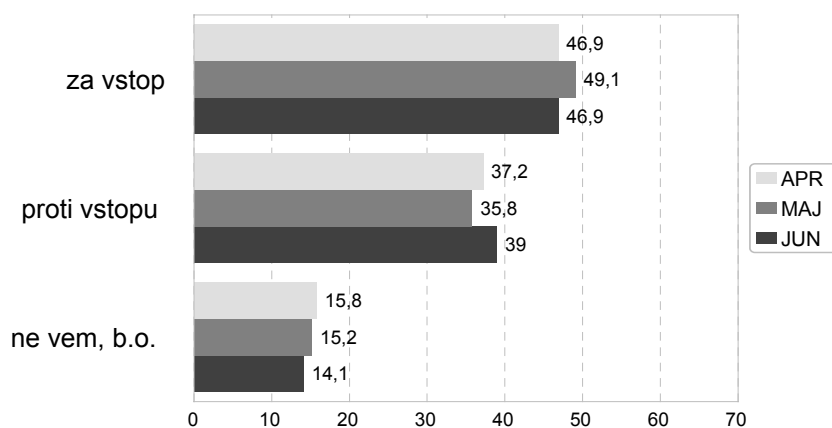
Manj enoznačna je tudi struktura podpore vstopu v NATO med potencialnimi volilci političnih strank. Najvišjo in večinsko podporo vstopu Slovenije v NATO izražajo volilci DESUS, NSI, LDS, v manjši meri, vendar večinsko, pa preferenti SDS.

Večinsko nasprotovanje izražajo potencialni volilci SLS, SMS, SNS, ter preferenti ZLSD.

Križanje odgovorov na vprašanje o referendumskih namerah z odgovori na vprašanje o udeležbi na referendumu izostril razmerje med podporniki in nasprotniki vstopanja Slovenije v zvezo NATO. Med respondenti, ki so izjavili, da bi se referendumu udeležili, bi večina (47%) podprla vstop Slovenije v NATO, 40 % bi glasovalo proti, medtem ko 14% tistih, ki napovedujejo udeležbo na referendumu še ne ve, kako bi na referendumu glasovali.

Graf 4.6

PODPORA NATU MED TISTIMI, KI BI SE UDELEŽILI REFERENDUMA



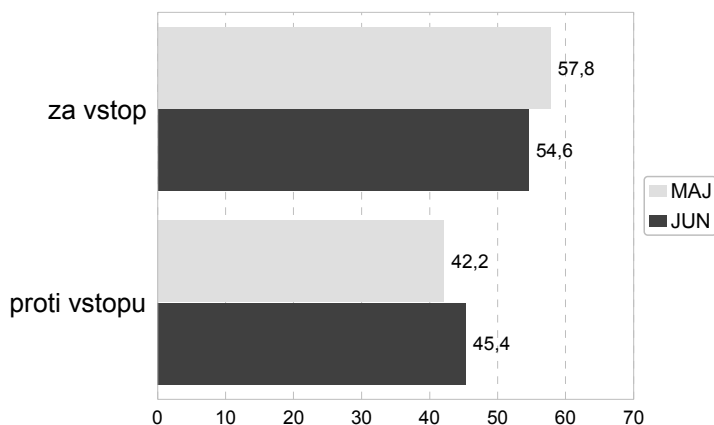
CJM, POLITBAROMETER, junij 2002

Analiza pokaže, da je med respondenti, ki napovedujejo udeležbo na morebitnem referendumu o vstopu Slovenije v NATO in so hkrati do tega vprašanja opredeljeni, podpora vstopu večinska in znaša 55 %, proti vstopu pa bi glasovalo 45% opredeljenih udeležencev referendumu.

Graf 4.7

NA NATO REFERENDUMU BI GLASOVAL ...

(samo opredeljeni udeleženci referendumu)



CJM, POLITBAROMETER, junij 2002

Pri tem je pomembno poudariti, da je dejanska udeležba običajno nižja od napovedane udeležbe na referendumu.