

September 2002

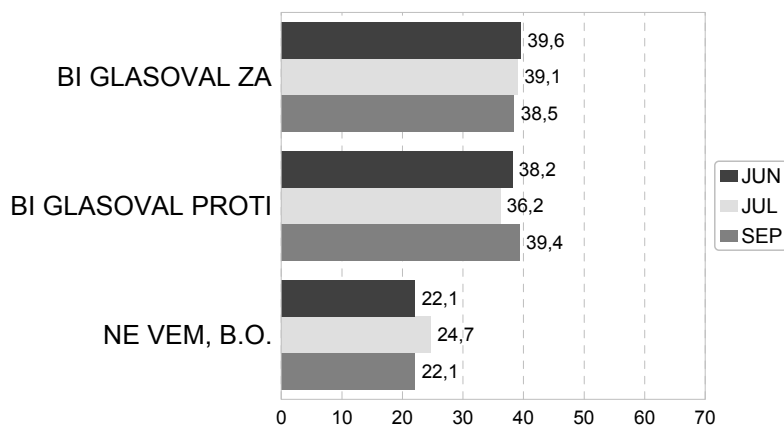
Podpora vključevanju Slovenije v Nato

Podatki iz poročila Centra za raziskavo javnega mnenja Fakultete za družbene vede

Če vprašanje podpore vključevanju v EU med respondenti že nekaj časa zagotavlja razmeroma zanesljivo večino, je zagotavljane podpore vključevanju v NATO bolj odprto. Tehnica odgovorov za in proti se že več mesec ustavlja okrog točke praktično izenačenega ravnotežja med zagovorniki in nasprotniki.

Graf 1

V PRIMERU REFERENDUMA ZA VSTOP V NATO...

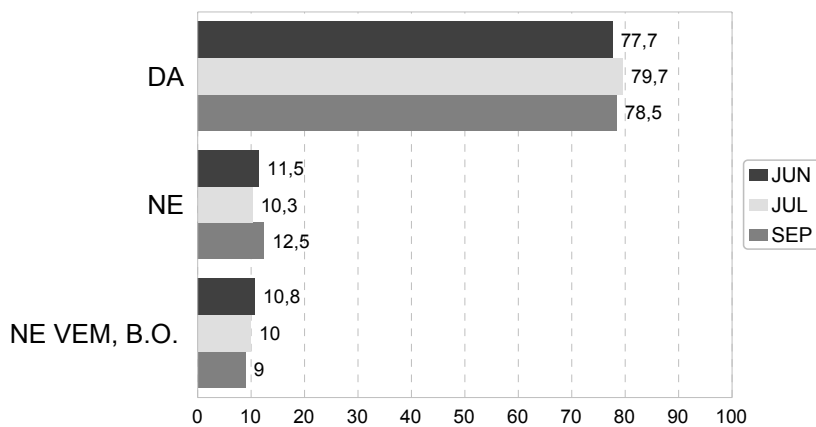


CJM, POLITBAROMETER, september 2002

Odmera tokratne raziskave kaže, da 39% vseh respondentov meni, da bi na eventualnem referendumu glasovalo za vključitev, ravno tako 39% pa vključitve na referendumu ne bi podprlo (22% respondentov pri tem vprašanju ostane neopredeljenih). Če je delež podpore tokrat praktično enak rezultatom prejšnjih meritev, je delež nepodpore v primerjavi z julijsko meritvijo nekoliko narasel. Splošno ravnovesje med za in proti pa je ostalo prej ko slej enako – in znotraj razpona statistične napake.

Graf 2

ČE BO PRIŠLO DO REFERENDUMA O VKLJUČITVI SLOVENIJE V NATO, ALI SE GA BOSTE UDELEŽILI ALI NE?

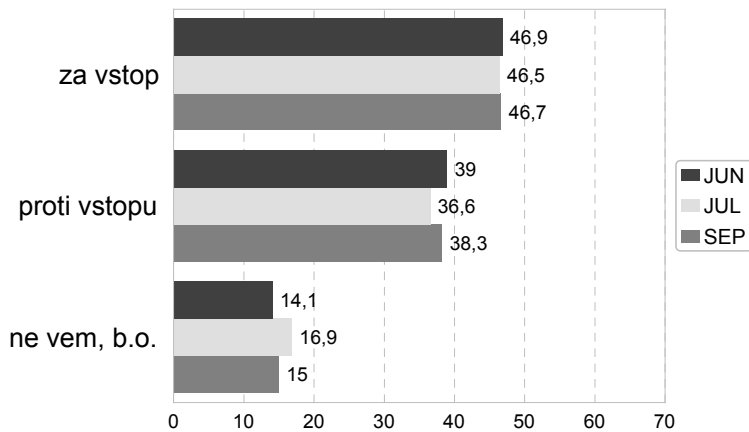


CJM, POLITBAROMETER, september 2002

V pogojih velike izenačenosti glede "referendumske namere" se raziskovalci (empirično legitimno) oprimemo tudi analize podatkov na osnovi domnevnih udeležencev referendumu oziroma na osnovi stališčne opredeljenosti respondentov. Tako preračunani deleži (glej grafa 3 in 4) pa pokažejo razmerje med 47% in 38% v korist podpore vključevanju v NATO. Če sledimo logiki ohranjanja tistega dela vzorca anketirancev ki jasno izraža namero udeležiti se referendumu in obenem jasno izraža stališče do tega vprašanja vidimo, da se podpora v korist Natu poveča (tudi že v prehodnih meritvah potrjeno) v razmerju med 55% za in 45% proti vključitvi Slovenije v NATO.

Graf 3

PODPORA NATU MED TISTIMI, KI BI SE UDELEŽILI REFERENDUMA

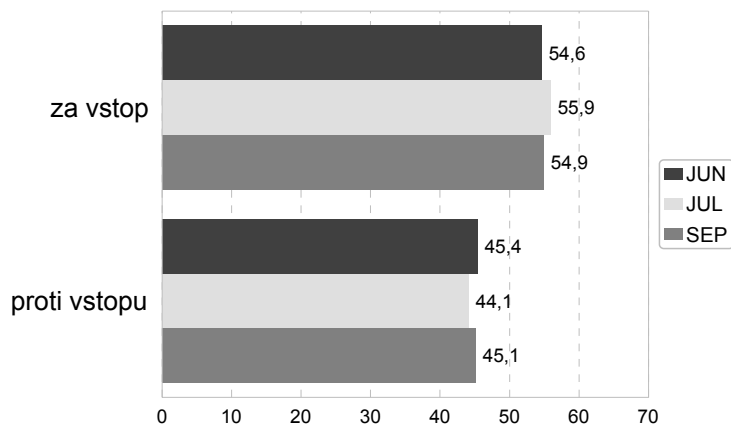


CJM, POLITBAROMETER, september 2002

Graf 4

NA NATO REFERENDUMU BI GLASOVAL ...

(samo opredeljeni udeleženci referendumu)



CJM, POLITBAROMETER, september 2002

Strukturno gledano se je med visoko izobraženimi podpora v primerjavi s predhodnimi tremi meritvami zmanjšala, a še bolj se je zmanjšala njihova aktivna ne-podpora, tako je rezultat tega razmeroma velik delež (19%) neopredeljenih (najvišji v zadnjem polletju) med višje in visoko izobraženimi. Splošno pa so tokrat več referendumске podpore Natu izrekli starejši, moški, samozaposleni in upokojniki, zagovorniki vključevanja v EU, strankarsko pa najbolj preferenti LDS in SDS. Največ ne-podpore Natu pa izkazujejo mladi, študentje in brezposelni, kmetje, nasprotniki vključevanja v EU, strankarsko pa preferenti SMS in SNS.